

Interreg



Cofinancé par
l'Union Européenne
Cofinanziato
dall'Unione Europea

France – Italia ALCOTRA

ALCOTRA 2021-2027



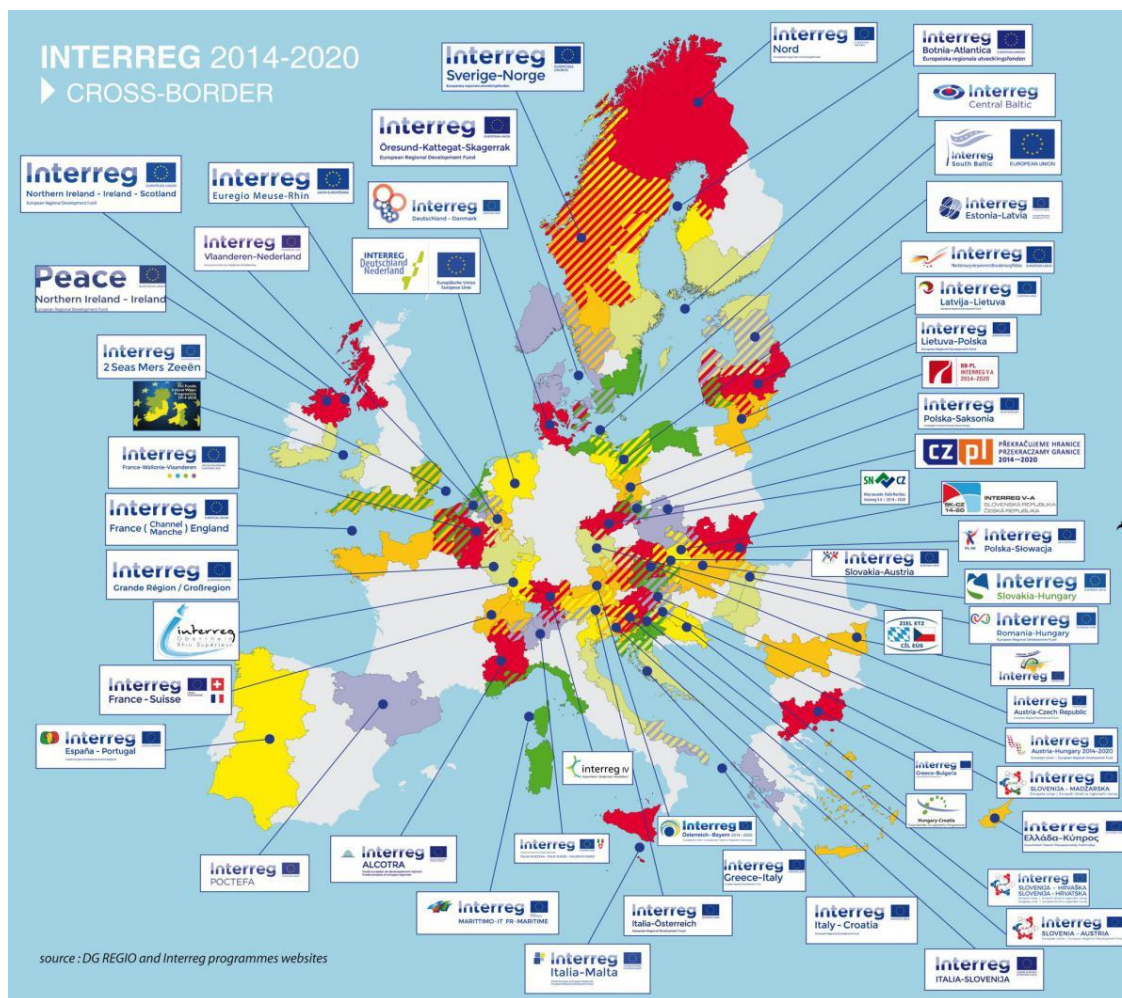
La Région

Auvergne-Rhône-Alpes

INTERREG

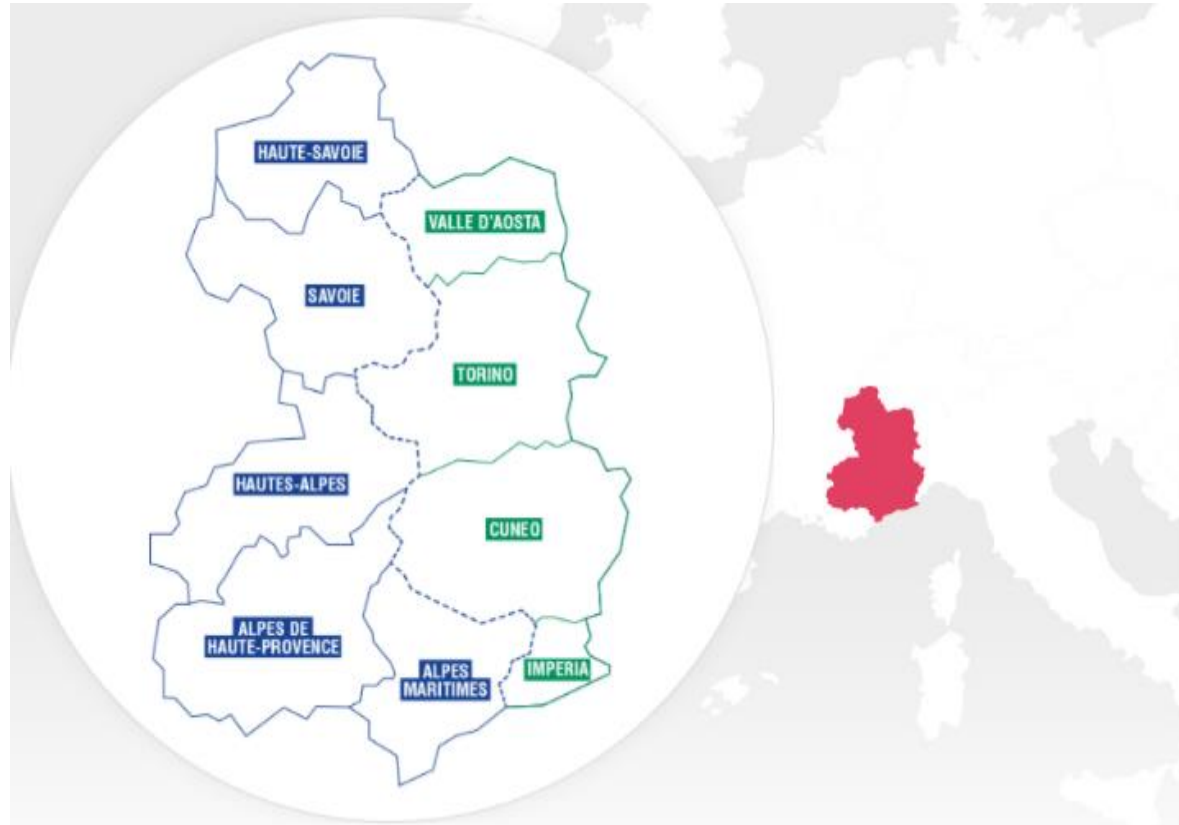
ALCOTRA è uno strumento finanziario della politica di cooperazione territoriale europea, che comprende 3 tipi di programmi:

- **cooperazione transfrontaliera tra regioni adiacenti per promuovere uno sviluppo regionale integrato e armonioso tra regioni vicine separate da un confine terrestre o marittimo (Interreg A)**
- **cooperazione transnazionale (Interreg B)**
- **cooperazione interregionale (Interreg C).**



LE TERRITOIRE / IL TERRITORIO ALCOTRA

- **46.000 km²**
- **515 km** de frontière terrestre
- **5,7 millions** d'habitants



Italia:

- Regione Autonoma Valle d'Aosta
- Province di Torino e Cuneo (Regione Piemonte)
- Provincia di Imperia (Regione Liguria)

Pour la France :

- Départements de Haute-Savoie et de Savoie (Région Auvergne-Rhône-Alpes)
- Départements des Hautes-Alpes, des Alpes de Haute-Provence et des Alpes-Maritimes (Région Provence-Alpes-Côte d'Azur)

Le 5 sfide 2021 - 2027 dell'Unione europea



Un'Europa più intelligente



Un'Europa più verde



Un'Europa più sociale e
inclusiva



Un'Europa più vicina ai
cittadini



Una migliore governance
della cooperazione

ALCOTRA: Un'Europa più intelligente

Ridinamizzare l'economia nella zona ALCOTRA (34,1 M€)



Permettere ai cittadini, alle imprese, alle organizzazioni di ricerca e alle autorità pubbliche di cogliere i vantaggi della digitalizzazione (17 M€)



Sviluppare le competenze per la specializzazione intelligente, la transizione industriale e l'imprenditorialità (17 M€)

- Sensibilizzazione, conoscenza, informazione e formazione
- Sviluppo, adozione e trasferimento di tecnologie, di know-how e di buone pratiche



Bruxelles, 19.2.2020
COM(2020) 67 final

**COMUNICAZIONE DELLA COMMISSIONE AL PARLAMENTO EUROPEO,
AL CONSIGLIO, AL COMITATO ECONOMICO E SOCIALE EUROPEO E
AL COMITATO DELLE REGIONI**

Plasmare il futuro digitale dell'Europa

ALCOTRA: Un'Europa più verde

Migliorare la conoscenza del territorio per rispondere alle sfide ambientali della zona ALCOTRA (59,6 M€)



Promuovere le energie rinnovabili in conformità della direttiva (UE) 2018 /2001, compresi i criteri di sostenibilità ivi stabiliti (11,9 M€)



Promuovere l'adattamento ai cambiamenti climatici, la prevenzione dei rischi di catastrofe, e la resilienza, prendendo in considerazione approcci ecosistemici (22,1 M€)



Rafforzare la protezione e la preservazione della natura, la biodiversità e le infrastrutture verdi, anche nelle aree urbane, e ridurre tutte le forme di inquinamento (15,3 M€)



Promuovere la mobilità urbana multimodale sostenibile quale parte della transizione verso un'economia a zero emissioni nette di carbonio (10,2 M€)

- Sensibilizzazione, conoscenza, informazione e formazione
- Sviluppo, adozione e trasferimento di tecnologie, di know-how e di buone pratiche
- Preparazione e avvio di investimenti materiali e infrastrutturali
- Formulazione e/o attuazione di policy a livello transfrontaliero



ALCOTRA: Un'Europa più sociale e inclusiva

Sostenere la resilienza della popolazione nella zona ALCOTRA
(38,5 M€)

Migliorare la parità di accesso a servizi di qualità e inclusivi nel campo dell'istruzione, della formazione e dell'apprendimento permanente mediante lo sviluppo di infrastrutture accessibili, anche promuovendo la resilienza dell'istruzione e della formazione online e a distanza (6,8 M€)

Garantire la parità di accesso all'assistenza sanitaria e promuovere la resilienza dei sistemi sanitari, compresa l'assistenza sanitaria di base, come anche promuovere il passaggio dall'assistenza istituzionale a quella su base familiare e sul territorio (10,2 M€)

Rafforzare il ruolo della cultura e del turismo sostenibile nello sviluppo economico, nell'inclusione sociale e nell'innovazione sociale (18,7 M€)

- Sensibilizzazione, conoscenza, informazione e formazione
- Sviluppo, adozione e trasferimento di tecnologie, di know-how e di buone pratiche
- Preparazione e avvio di investimenti materiali e infrastrutturali
- Formulazione e/o attuazione di policy a livello transfrontaliero



ALCOTRA: Una migliore governance



Superare i principali ostacoli amministrativi della zona ALCOTRA (6,8 M€)

Nel contesto delle **strategie transfrontaliere** per una migliore governance, il sostegno ai progetti di:

- Collegamenti con la EUSALP
- Bilinguismo
- Mobilità
- Sanità
- Gestione dei rischi e catastrofe naturali
- Formazione

Necessità di riferirsi all'articolo 10 e al programme di lavoro del Trattato del Quirinale.

TRATTATO
TRA
LA REPUBBLICA ITALIANA
E
LA REPUBBLICA FRANCESE
PER UNA COOPERAZIONE BILATERALE RAFFORZATA



- Definizione e attuazione di policy a livello transfrontaliero mirate alla risoluzione o al superamento di ostacoli transfrontalieri.



ALCOTRA 2021 - 2027

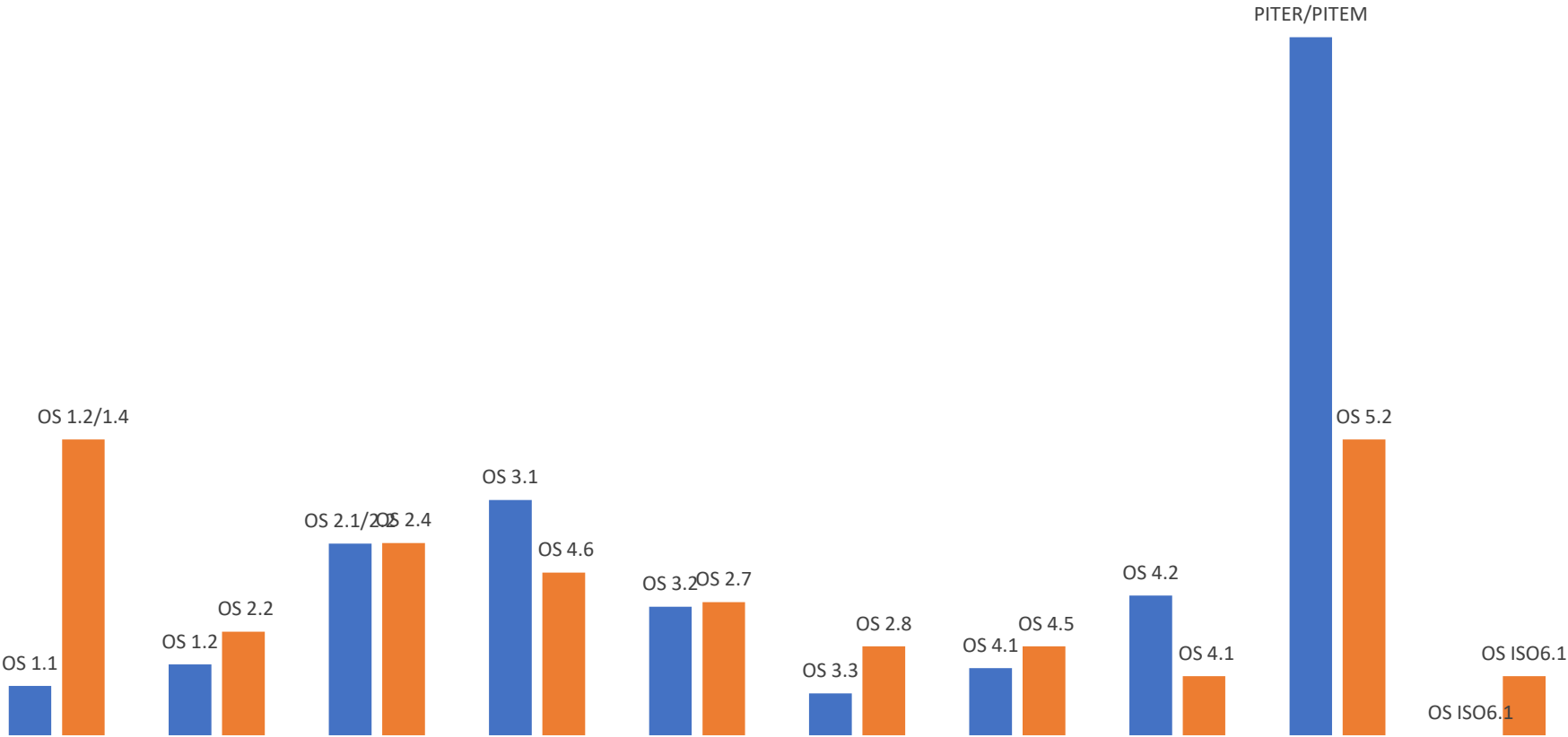
- **182,33 M€** di budget FESR
- **80 %** di tasso di cofinanziamento
- **3** tipi di progetti (progetti singoli, PITER, micro-progetti)
- **Una** selezione tramite dei bandi pubblicati sul sito web del Programma <https://www.interreg-alcotra.eu>



OS 2014-2020		2014-2020	Regroupement 21-27	OS 2021-2027	2021-2027
OS 1.1	Recherche et innovation	5 678 446 €	OS 1.2/1.4	Tirer parti des avantages de la numérisation au bénéfice des citoyens, des entreprises, des organismes de recherche et des pouvoirs publics / Développer des compétences en ce qui concerne la spécialisation intelligente, la transition industrielle et l'esprit d'entreprise	34 080 466 €
OS 1.2	Energie	8 146 942 €	OS 2.2	Promouvoir les énergies renouvelables conformément à la directive (UE) 2018/2001 sur les sources d'énergie renouvelables, y compris les critères de durabilité qui y sont énoncés	11 928 163 €
OS 2.1/2.2	Changement climatique/Prévention des risques	22 077 745 €	OS 2.4	Favoriser l'adaptation au changement climatique, la prévention des risques de catastrophe et la résilience, en tenant compte des approches fondées sur les écosystèmes	22 152 302 €
OS 3.1	Patrimoine naturel et culturel	27 116 525,86 €	OS 4.6	Renforcer le rôle de la culture et du tourisme durable dans le développement économique, l'inclusion sociale et l'innovation sociale	18 744 255 €
OS 3.2	Biodiversité	14 812 481,87 €	OS 2.7	Améliorer la protection et la préservation de la nature et de la biodiversité et renforcer les infrastructures vertes, en particulier en milieu urbain, et réduire toutes les formes de pollution	15 336 210 €
OS 3.3	Mobilité durable	4 822 868,10 €	OS 2.8	Favoriser une mobilité urbaine multimodale durable, dans le cadre de la transition vers une économie à zéro émission nette de carbone	10 224 139 €
OS 4.1	Services sanitaires et sociaux	7 729 688,44 €	OS 4.5	Garantir l'égalité d'accès aux soins de santé et favoriser la résilience des systèmes de santé, y compris les soins de santé primaires, et promouvoir le passage d'une prise en charge institutionnelle à une prise en charge familiale ou de proximité	10 224 139 €
OS 4.2	Education et formation	16 094 605,20 €	OS 4.1	Améliorer l'égalité d'accès à des services de qualité et inclusifs dans l'éducation, la formation et l'apprentissage tout au long de la vie grâce au développement d'infrastructures accessibles, notamment en favorisant la résilience dans le domaine de l'enseignement et de la formation à distance et en ligne	6 816 094 €
PITER/PITEM	PITER/PITEM	80 464 405,52 €	OS 5.2	Encourager le développement local social, économique et environnemental intégré et inclusif, la culture, le patrimoine naturel, le tourisme durable et la sécurité ailleurs que dans les zones urbaines	34 080 465 €
OS ISO6.1		0	OS ISO6.1	ISO6.1 : Le renforcement des capacités institutionnelles des pouvoirs publics, en particulier ceux chargés de gérer un territoire spécifique, et des parties prenantes (tous les volets)	6 816 095 €
TOTAL		186 943 708,00 €			170 402 328 €

Comparaison des dotations FEDER par OS - Programme ALCOTRA

■ 2014-2020 ■ 2021-2027



Punti di miglioramento



Il carattere transfrontaliero

IT 2021

14

Relazione speciale

Cooperazione nell'ambito di Interreg:

il potenziale delle regioni transfrontaliere dell'Unione europea non è stato ancora sfruttato appieno



Riquadro 4

Distinzione fra un progetto con un carattere transfrontaliero discutibile e uno con un carattere transfrontaliero evidente, nell'ambito del programma Cechia – Polonia

Modernizzazione dei padiglioni di uno zoo e delle strutture di un'attrazione turistica: due attrazioni turistiche, una in ciascun paese, distanti circa 75 km fra loro, hanno fatto richiesta di finanziamento per modernizzare le proprie strutture e per ideare una campagna pubblicitaria comune. Tuttavia, i partner non facevano pubblicità reciproca alle strutture sui rispettivi siti internet e non era stato creato un sistema di biglietteria comune; il progetto non aveva pertanto carattere transfrontaliero.

Cooperazione transfrontaliera delle unità di polizia: tutte le otto unità di polizia nelle due regioni dei programmi di cooperazione hanno fatto domanda di finanziamento per accrescere il coordinamento nella lotta alla criminalità connessa alla droga. Le attività dei progetti comprendevano: l'acquisto di attrezzature per rivelare la presenza di droghe (come gli spettrometri), pattuglie comuni di polizia, formazioni congiunte per gli ufficiali, compresi corsi di lingua, e campagne d'informazione per insegnanti e genitori sulle sostanze stupefacenti e sulle attrezzature usate. Questo progetto ha rafforzato la cooperazione delle otto unità di polizia e aveva un autentico carattere transfrontaliero.

Interreg



Cofinancé par
l'Union Européenne
Cofinanziato
dall'Unione Europea

France – Italia ALCOTRA

La progettazione

IT 2021

27

Relazione speciale

Sostegno dell'UE al turismo:

c'è bisogno di un rinnovato orientamento strategico e di un migliore approccio in materia di finanziamenti



CORTE
DEI CONTI
EUROPEA

- **Mancanza di un'adeguata analisi della domanda** e di una valutazione dei bisogni per limitare il rischio di inefficienza.
- **Mancanza di coordinamento con i progetti vicini** per evitare sovrapposizioni e concorrenza
- **Impatto sul rilancio dell'attività turistica** nella regione interessata che va oltre il progetto stesso
- **Mancanza di promozione congiunta**, strumenti di promozione separati, mancanza di biglietteria congiunta
- **Mancanza di sostenibilità** (manutenzione adeguata negli anni successivi al completamento)

Interreg



Cofinancé par
l'Union Européenne
Cofinanziato
dall'Unione Europea

France – Italia ALCOTRA

Nouvelles Priorités 2021-2027

Nuove Priorità 2021- 2027



PRIORITA 2021 - 2027

- Sostenibilità ambientale (Regolamento 2020/852)
 - a) la mitigazione dei cambiamenti climatici;
 - b) l'adattamento ai cambiamenti climatici;
 - c) l'uso sostenibile e la protezione delle acque e delle risorse marine;
 - d) la transizione verso un'economia circolare;
 - e) la prevenzione e la riduzione dell'inquinamento;
 - f) la protezione e il ripristino della biodiversità e degli ecosistemi.

Art.22.j Regolamento 2021/1059 : « *garantisce che, per gli investimenti in infrastrutture la cui durata attesa è di almeno cinque anni, sia effettuata una valutazione degli impatti previsti dei cambiamenti climatici* ».



SOLUZIONI BASATE SULLA NATURA PER LA GESTIONE DELL'ACQUA

Interreg



Cofinancé par
l'Union Européenne
Cofinanziato
dall'Unione Europea

France - Italia ALCOTRA

Sintesi

OS 4.6 : Rafforzare il ruolo della cultura e del turismo sostenibile nello sviluppo economico, nell'inclusione sociale e nell'innovazione sociale

Considerazione dei "Principi europei di qualità per gli interventi finanziati dall'Unione europea con un impatto potenziale sul patrimonio culturale" sviluppati dall'ICOMOS

PRINCIPI EUROPEI DI QUALITÀ per gli interventi finanziati dall'Unione europea con un impatto potenziale sul patrimonio culturale

Edizione aggiornata - Novembre 2020

Interreg



Cofinancé par
l'Union Européenne
Cofinanziato
dall'Unione Europea

France – Italia ALCOTRA



Cofinanziato dal programma
Europa Creativa dell'Unione
Europea

PRIORITA 2021 - 2027

- Sostenibilità economica
- Art. 22 Regolamento 2021/1059 : « *il beneficiario disponga delle risorse e dei meccanismi finanziari necessari a coprire i costi di gestione e di manutenzione per le operazioni che comportano investimenti in infrastrutture o investimenti produttivi, in modo da garantirne la sostenibilità finanziaria* »;
- Per quanto riguarda gli investimenti nei siti culturali, l'uso di fondi privati dovrebbe essere incoraggiato, così come il miglioramento dell'autonomia finanziaria dei siti culturali sostenuti. Questo dovrebbe includere misure per generare entrate per sostenere l'attività sviluppata nel patrimonio restaurato o nei siti culturali che ricevono il sostegno del FESR.

PRIORITA 2021 - 2027

Rafforzare il carattere transfrontaliero dei progetti

- Criterio di ammissibilità (30/50)
- 25% del punteggio finale (50/200)
- 3 sotto-criteri (valore aggiunto, livello di cooperazione, impatto transfrontaliero)

PRIORITA 2021 - 2027

Rafforzare il carattere strategico dei progetti

- Cadro logico
- 50% del punteggio finale (100/200)
- Contributo strategico alle politiche UE e regionali (Green Deal, Gioventù, Aree interne, ecc.)

Questions - Domande





Lancement du nouvel Appel à projets 21-27

Lancio del nuovo Bando 21-27



Bando Nuove Sfide 21-27

• **Obiettivi:** sostenere nuovi progetti che rispondano alla strategia concordata per la zona transfrontaliera come presentata nel Programma 2021-2027.

- **Priorità aperte:** 1, 2 e 4
- **Importo dei progetti:** 2 M€ (3 M€ nel caso di investimenti infrastrutturali)
- **Tasso di cofinanziamento FESR:** 80 %
- **Dotazione finanziaria:** 25 M€
- **Durata dei progetti:** 36 mesi
- **Data di apertura:** 18/07/2022
- **Data di chiusura del bando:** 15/12/2022

Bando Governance

Obiettivi: sostenere progetti che contribuiscano a ridurre gli ostacoli transfrontalieri e partecipare alla nuova politica transfrontaliera franco-italiana in seguito alla firma del Trattato del Quirinale

- **Priorità aperta:** ISO 1 Interreg
- **Importo dei progetti:** 0,5 M€
- **Tasso di cofinanziamento FESR:** 80 %
- **Dotazione finanziaria:** 2 M€
- **Durata dei progetti:** 24 mesi
- **Data di apertura:** 18/07/2022
- **Data di chiusura del bando:** 15/12/2022

POUR PLUS D'INFORMATIONS, VEUILLEZ CONSULTER LES DOCUMENTS DE L'APPEL A PROJETS



Appels à projets simples « Nouveaux défis » et « Gouvernance »

Télécharger le document "Appel a projets simples_FR_DEF_CS.pdf"



Critères de sélection

Télécharger le document "Criteres de selection 21-27_CS.pdf"



Modèle de formulaire de candidature WORD_ Nouveaux défis et Gouvernance

Télécharger le document "Modele_formulaire_de_candidature.docx"



Budget détaillé « Nouveaux défis » et « Gouvernance »

Télécharger le document "Budget détaillé - Budget dettagliato - 2options v1-0_vide_DEF.xlsx"

www.interreg-alcotra.eu/fr / www.interreg-alcotra.eu/it

Alcune questioni operative

- **Ho un'idea, chi devo contattare?** Gli animatori del Programma Alcotra che accompagnano i potenziali beneficiari del progetto nella prima fase dell'idea. Infine, il Segretariato congiunto del Programma Alcotra può partecipare alle riunioni non appena l'idea diventa un progetto e richiede chiarimenti tecnici. Si consiglia inoltre di leggere il Programma, che fornisce interessanti esempi di azioni ammissibili (<https://www.interreg-alcotra.eu/it/presentazione-1>).
- **Come identificare un partner italiano o francese?** È possibile consultare l'elenco dei beneficiari per il periodo 2014-2020 sul sito web del Programma per individuare un beneficiario già attivo sul tema desiderato (<https://www.interreg-alcotra.eu/it/il-programma-2014-2020>). Inoltre, il network degli animatori del Programma è a disposizione dei potenziali beneficiari per aiutarli a trovare un partner su tutto il territorio ALCOTRA (<https://www.interreg-alcotra.eu/it/come-depositare-un-progetto>). Gli eventi di comunicazione organizzati dal Programma sono anche un modo per incontrare i partner.
- **Quali sono gli obblighi di un capofila?** Il capofila è il vero pilota del progetto. Rappresenta ufficialmente il partenariato in tutti gli atti amministrativi del progetto nei confronti dell'Autorità di Gestione, anima il partenariato, coordina le azioni, controlla le realizzazioni e i risultati previsti del progetto, assicura la comunicazione complessiva del progetto.

Bando

Punti di attenzione per un buon progetto

- **La dimensione transfrontaliera:** necessità di affrontare questioni che hanno un carattere transfrontaliero e che richiedono un approccio su entrambi i 2 lati del confine. ALCOTRA non può sostenere progetti strettamente locali
- **Qualità della progettazione:** analisi del contesto e dei bisogni. Qual è il problema da risolvere? Quadro logico...
- **Integrare le nuove priorità dell'UE e dei programmi:** cambiamento climatico e neutralità del carbonio / soluzioni basate sulla natura / non nuocere in modo significativo ("DNSH") / Gioventù
- **Sostenibilità delle operazioni al di là del progetto:** anticipare le modalità di gestione e i costi operativi una volta terminato il progetto
- **Gestione amministrativa e finanziaria:** peso del coordinamento e competenze in project management

Synergie CTE 21-27



Creazione degli organismi e apertura degli account Synergie CTE

Le novità 2021-2027

- **Gestione degli organismi:** Per evitare la presenza di doppioni degli stessi organismi, il Programma ha deciso di gestire direttamente la loro creazione. **Tutti gli organismi presenti in Synergie 14-20 sono stati inseriti in Synergie 21-27** e la "[Scheda ricerca organismi](#)" supporta il capofila nella ricerca del proprio organismo. Se l'organismo non esiste sulla piattaforma, è necessario compilare il modulo "[Creazione organismo](#)".
- **Account utilizzatore:** Trattandosi di una piattaforma slegata da Synergie 14-20, **è necessario creare un nuovo account Synergie per la Programmazione 21-27**. Tuttavia, quando si crea l'account, è possibile utilizzare lo stesso indirizzo e-mail e lo stesso nome utente.
- **Opzioni dei costi semplificati (OCS):** A differenza della programmazione precedente, **Synergie calcola ora automaticamente gli OCS**: per ogni partner deve essere inserito solo il budget delle categorie di spesa a costi reali e le categorie di spesa forfettarie saranno calcolate automaticamente e compilate dal sistema in base alle regole forfettarie previste.

Nouveau formulaire de candidature

Nuovo formulario di candidatura



Appel à projets / Bando

Admissibilité des dépenses – Ammissibilità delle spese

Categorie/Categoria	Points d'attention	Punti di attenzione
Frais de personnel / Costi per il personale	Taux forfaitaire 20% ou Coûts réels - Présence de personnel interne au bénéficiaire	Tasso forfettario 20% o Costi reali - Presenza di personale interno del beneficiario
Frais de bureau et frais administratifs / Spese d'ufficio e amministrativi	Taux forfaitaire 15% ou option 2	Tasso forfettario del 15% o opzione 2
Frais de déplacement et d'hébergement / Spese di viaggio e soggiorno	Taux forfaitaire 10% ou option 2	Tasso forfettario del 10% o opzione 2
Frais liés au recours à des compétences et à des services externes / Costi per consulenze e servizi esterni	Catégorie de dépenses. Procédures de mise en concurrence. Absence de prestation de services entre partenaires. Prestations in-house. Partenariat Public-Public. Dépenses en commun.	Categoria di spesa. Procedure di affidamento. Nessuna fornitura di servizi tra i partner. Servizi interni. Partenariato pubblico-pubblico. Spese comuni.

Appel à projets / Bando

Admissibilité des dépenses – Ammissibilità delle spese

Categorie/Categoria	Points d'attention	Punti di attenzione
Frais d'équipement / Spese relative alle attrezzature	Catégorie de dépenses. Procédures de mise en concurrence. Amortissement. Matériel d'occasion. Pérennité.	Categoria di spesa. Procedure di affidamento. Ammortamento. Attrezzature di seconda mano. Sostenibilità.
Frais d'infrastructures et de travaux / Spese per infrastrutture e lavori	Catégorie de dépenses. Procédures de mise en concurrence. Autorisations administratives. Accord ou propriété foncière. Impact sur le changement climatique. Durabilité de l'exploitation.	Categoria di spesa. Procedure di affidamento. Autorizzazioni amministrative. Accordo o proprietà del terreno. Impatto sul cambiamento climatico. Sostenibilità.
Présence de dépenses inéligibles / Presenza di spese non ammissibili	TVA, intérêts débiteurs, achat de terrains pour un montant supérieur à 10 % des dépenses, dépenses liées à une délocalisation, amendes, pénalités financières et frais de justice et de contentieux, coût des dons, fluctuations des taux de change, contribution en nature, etc.	IVA, interessi passivi, acquisto di terreni per un importo superiore al 10 % delle spese, spese a sostegno di una delocalizzazione, ammende, penali e spese per controversie legali e di contenzioso, costi dei regali, fluttuazioni del tasso di cambio, contributi in natura, ecc

Appel à projets / Bando

Exemple de dépenses non éligibles – Esempi di spese non ammissibile

Categorie/Categoria	Points d'attention	Punti di attenzione
Autres/Altre	Dépenses inéligibles au FEDER (art. 7), notamment déchets et transports, etc	Spese non ammissibile al FESR (art. 7) compreso rifiuti e trasporto, ecc



Critères d'évaluation Criteri di valutazione



Processus et critères d’instruction 21-27

Processo e criteri di istruttoria 21-27

1	Recevabilité
1.1	Formulaire de candidature renseigné et déposé sur la plateforme Synergie
1.2	Qualité de la rédaction du formulaire (formulaire correctement renseigné)
1.3	Correspondance des versions dans les deux langues
1.4	Lettre d’engagement signée du Chef de file
1.5	Lettres de mandat signées des partenaires
1.6	Présence des autres pièces annexes requises au formulaire

1	Ricevibilità
1.1	Formulario di candidatura completato e depositato sulla piattaforma Synergie
1.2	Qualità della stesura del formulario (formulario compilato correttamente)
1.3	Corrispondenza delle versioni nelle due lingue
1.4	Lettera di impegno firmata dal Capofila
1.5	Lettere di mandato firmate dai partner
1.6	Presenza degli altri allegati richiesti nel formulario

2	Admissibilité
2.1	Eligibilité des bénéficiaires
2.2	Eligibilité des projets
2.3	Caractère transfrontalier
2.4	Eligibilité des dépenses et des ressources

2	Ammissibilità
2.1	Ammissibilità dei beneficiari
2.2	Ammissibilità dei progetti
2.3	Carattere transfrontaliero
2.4	Ammissibilità delle spese e delle risorse

3	Qualité des projets
3.1	Cohérence interne
3.2	Cohérence externe
3.3	Partenariat
3.4	Plan de travail
3.5	Faisabilité technique
3.6	Principes horizontaux

3	Qualità dei progetti
3.1	Coerenza interna
3.2	Coerenza esterna
3.3	Partenariato
3.4	Piano di lavoro
3.5	Fattibilità tecnica
3.6	Principi orizzontali

Accompagnement dans les territoires

Accompagnamento nei territori

FRANCE

ANIMATION ALPES DU NORD
(SAVOIE, HAUTE-SAVOIE)

Elsa NICOLOSI

Conseil départemental de la Savoie
Service des affaires agricoles et
européennes
Hôtel du Département
73000 Chambéry – France
Tel : +33 (0) 4 79 96 74 79
Elsa.NICOLOSI@savoie.fr

ANIMATION ALPES DU SUD
(ALPES DE HAUTE PROVENCE, HAUTES-ALPES,
ALPES MARITIMES)

Muriel BOURGUIGNON

Région Provence-Alpes-Côte d'Azur
Antenne régionale de Gap - Bâtiment «l'Eden»
66 Avenue Georges Pompidou
05000 Gap – France
Tel : +33 06 25 47 74 23
+ 33 (0) 4 88 73 80 23
mbourguignon@maregionsud.fr

Accompagnement dans les territoires

Accompagnamento nei territori

ITALIA

ANIMAZIONE TERRITORIALE LIGURIA
(Provincia d'Imperia)

Elena COMELLO

Regione Liguria
Settore Sviluppo strategico del tessuto
produttivo e dell'economia ligure
Via Roma - Località San Giorgio
18035 Dolceacqua - Italia
Tel: +39 01 05 48 85 90

elena.comello@regione.liguria.it
interreg@regione.liguria.it

ANIMAZIONE VALLE D'AOSTA

Caterina NALDI

Regione Autonoma Valle d'Aosta
Dipartimento politiche strutturali e affari europei
Ufficio di Rappresentanza a Bruxelles -
Cooperazione territoriale
Reg. Borgnalle, 12
11100 Aosta - Italia
Tel: +39 0165 527 838
Fax: +39 0165 527 878

c.naldi@regione.vda.it
alcotra@regione.vda.it

Contact - Contatti

Pour toute information sur les appels, merci de bien vouloir contacter le Secrétariat Conjoint à l'adresse / Per qualsiasi informazione sugli inviti, si prega di contattare il Segretariato congiunto all'indirizzo:

alcotra-secretariatconjoint@auvergnerhonealpes fr

Tél. FR : +33 (0) 4 26 73 51 06

ou/o

Tel. IT: +39 011 43 67 700

FR: www.interreg-alcotra.eu/fr

IT: www.interreg-alcotra.eu/it

Questions - Domande

